

Escola Profissional Vasco Celllos Lebre

Concelho - Mealhada

Distrito - Aveiro

Coordenadas: $40^{\circ} 22' 24''$ N $11^{\circ} 21''$ W

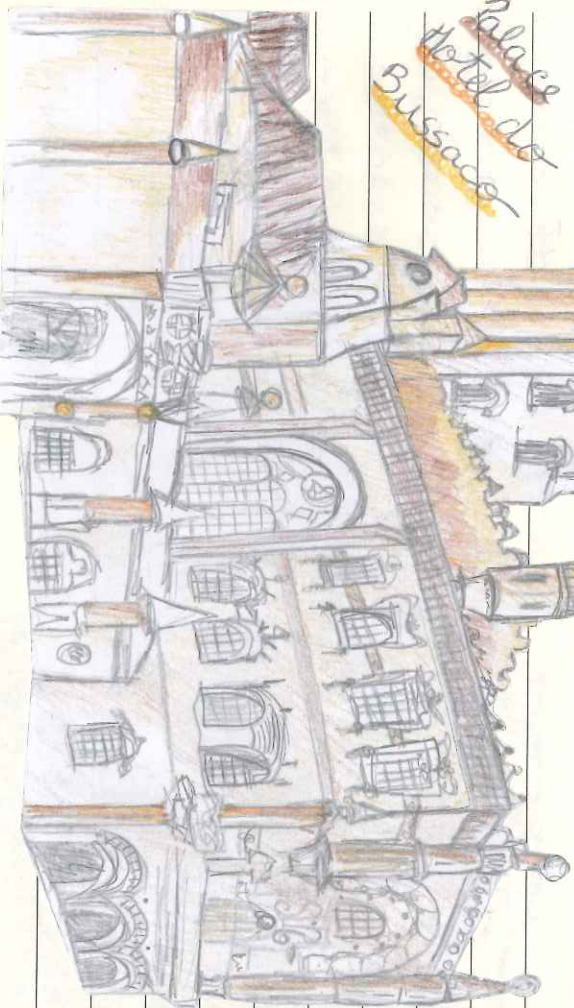
$8^{\circ} 27' 15''$ S $50^{\circ} 30''$ W

Fundada em 4 de julho de 1991 e é uma instituição de educação e formação cuja missão é focalizada nos jovens e nos adultos.

Madra Nacional do Bussaco

A Madra Nacional do Bussaco (MNB) encontra-se no extremo noroeste da serra do Bussaco. Ocupa uma área de aproximadamente 105 hectares e está cercada em todo o seu perímetro (6750m) por um muro de pedra de cerca de três metros de altura, entre a Portici de Sul e as Portics de Coimbra. A cota mais alta da Madra do Bussaco é de 547m (vértice geodésico da Cruz Al-tal) e a cota mais baixa é de 190m (Porta das Americas I). A Madra pertence à freguesia do luso, concelho da Mealhada e distritos de Aveiro, encontra-se sob a alçada da fundação da Madra do Bussaco, fundada a 19 de maio de 2009.

Palace
Hotel de
Bussaco



Locais a visitar:



gor, cedros, abetos, sequóias, álamos, ulmeiros, loureiros, faixas, rododendros, fetos gigantes, acícias e freixos, provenientes da América, da Austrália, dos Himalaias ou de tantas outras localidades do mundo, plantadas e cuidadas por gestões de monges Carmelitas. Descalças que vivem em clausura e contemplação por mais de 200 anos, entre 1630 e 1834, neste magnífico afluente da Natureza, sagrado e protegido por bula do Papa Urbano VIII de 1634. Pela floresta, há uma transparência de luz e frescura, há esmidos que evocam os Passos da Via Sacra, cúpulas votivas, alguns túrgidos, outros resígios dos Escaltes em meditação, pequenas lagoas e muitas fontes. O vale dos fetos e o sítio lírico que é a fonte fria, ou no cimo

A Floresta do Bussaco é um bosque espesso, e muitas

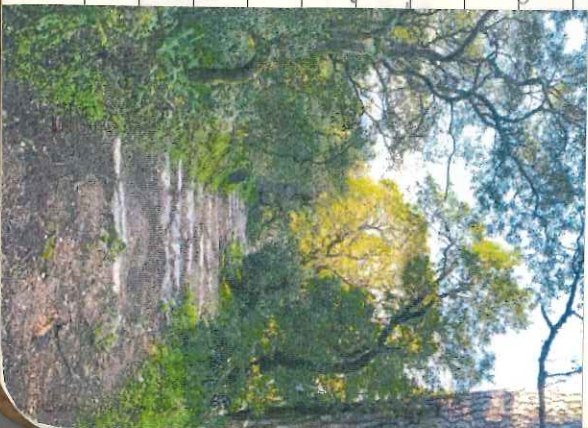
vegas seculares, onde as árvores têm por vezes gigantescos e são ricas em essências, pequenas e ful-

da colina sagrada, o miradouro da Cruz Alta, o convento das Carmelitas e o sumptuoso Palácio Hotel do Bussaco, outrora residência de reis e que nos nossos dias recebe hóspedes de Estado.

Floresta Reliquia

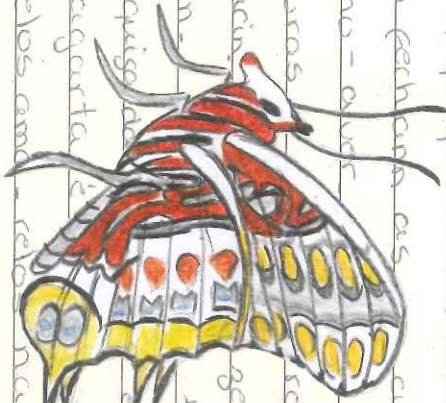
é uma formação vegetal única de plantas autóctones que, segundo alguns autores, conserva as características típicas da floresta primitiva, antes da ocupação humana,

O adorno é caracterizado pela dominância de ardenos (*Phillyrea rotundifolia*) de porte arbóreo, estando frequentemente presente o medonheiro (*Arbutus unedo*), o loureiro (*Laurus nobilis*), o aguiinho (*Ilex aquifolium*), o agreiro (*Pyrnus lusitanica* subsp. lusitanica) e alguns carvalho decíduos (*Quercus robur*, *Q. pyrenaica*), e pontualmente sobreiros (*Quercus suber*) de porte notável.



Borboleta - do - medronheiro (Amarantes jasius)

É a maior borboleta diurna da Europa. O adulto pode atingir de 6,5 a 9 cm de envergadura de asas e esta é uma das borboletas mais vistas nas florestas Relíquias. O padrão das cisas abertas é castanho-escuro com manchas laranja e as cisas posteriores têm duas manchas com pequenos olhos azuis no bordo do. Quando fechada as cisas, têm um padrão castanho - ouve melhado com listras mais escuras arredondadas de listras brancas ou acinzentadas, sendo que o rebordo é amarelado por uma faixa esbranquiçada terminando com laranja. A largura da gona verde e tem dois pequenos olhos amarelos na gona anterior.



A cabeça desta tem dois pares de chifres que a tornam inconduível. Espécie relativamente comum embora comece a perder a perda de habitat, particularmente de medronheiro, o que se relaciona como nobre - us brumigação das Regiões Litorais mediterrânicas.

Salamandra - lusitânica

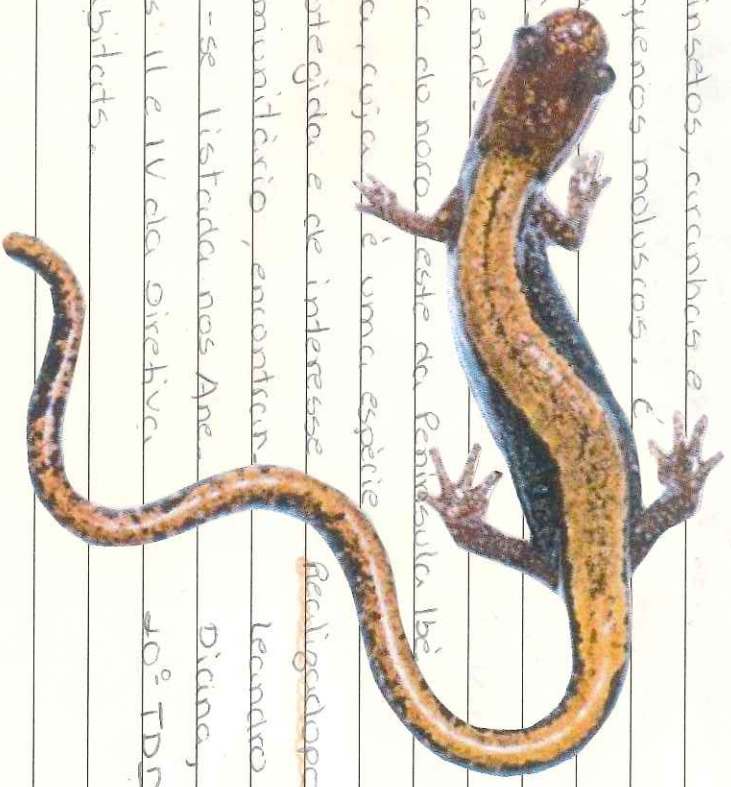
(Chioglossa lusitanica Boettger, 1864)

A salamandra - lusitânica é um uradelo inconduível pelo seu aspeto elegante, cauda longa, coloração negra com duas listras dorsais ou alarcurjadas que se estendem sobre todo o dorso, fundido - se na gona de inserção da cauda. Espécie de hábitos crepusculares ou noturnos.

Alimenta - se essencialmente de insetos, caracóis e pequenos moluscos. É uma espécie de água doce. Este da Península Ibérica, cuja espécie protegida e de interesse comunitário, encontrar - se lista nos Anexos II e IV da Diretiva Habitats.

Reprodução:

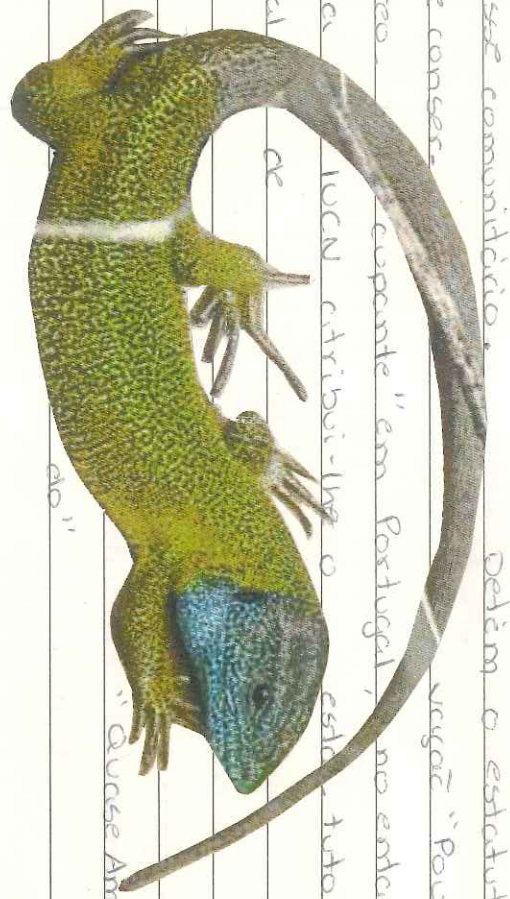
leandro
Diana,
40° TDD



Lagartixa-de-água

(Lacerta schreiberi Bedriaga, 1878)

Lagartixa de tamanho médio que pode atingir 12,5 cm de comprimento cabeça-corpo e cauda longa. A cauda pode medir o dobro. Apresenta um ventre de dimorfismo sexual. Os machos adultos têm o corpo menor que as fêmeas, mas têm a cabeça maior e mais robusta. Apresentam franjas laterais verdes ou amareladas, são claramente pontilhadas de escuro e a sua cabeça é azul, particularmente intenso durante a época de reprodução. As fêmeas possuem o dorso de cor esverdeada ou castanho-avermelhada, com grandes manchas negras.



do "

"Caixa Amega

Delim o estatuto

vergae "Pouco

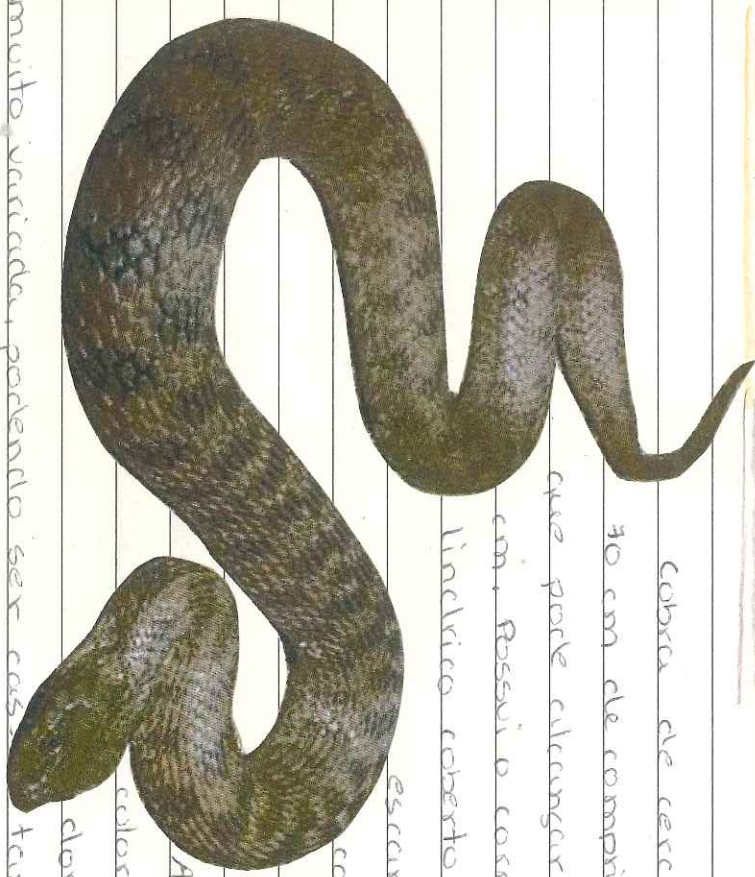
de conservação "em Portugal, no entanto,

a IUCN atribui-lhe o estatuto

de

Cobra-de-água-viperina

(Natrix maura Linnaeus, 1758)



Cobra de cerca de 30 cm de comprimento que pode alcançar 130 cm. Possui o corpo cilíndrico coberto com escamas caseadas.

A sua coloração dorsal é

muito variada, podendo ser castanha, amarelada, esverdeada ou cinzentada. Sobre esta coloração de fundo possui uma série de manchas acastanhadas ou negras que formam um zigzag ou um padrão de bandas transversais. O estatuto de conservação de espécie em Portugal é "Pouco preocupante".

Pisco - de - peito - ruivo

(*Eithacus subecula*, Linnaeus 1758)

O pisco-de-peito-ruivo é um pequeno passeriforme incomodável pelas suas vocalizações e pela mancha vermelha-alaranjada que aparece na sua nuca, característica que lhe confere o seu nome vulgar. Nas partes superiores, a plumagem é acastanhada. Os juvenis são castanhos, sarapintados e não apresentam a mancha ruiva no peito. É uma ave facilmente observável, pois, não sendo tímida, é bastante curiosa e aproxima-se muito frequentemente das pessoas. O IUP atribuiu ao pisco-de-peito-ruivo o estatuto de conservação "Pouco Preocupante".



Ginetta

(*Genetta genetta*, Linnaeus 1758)

É um carnívoro do tamanho aproximado a um gato doméstico. O seu corpo é alongado e esbelto, tem as patas curvas e uma cauda muito longa, coberta por uma pelagem com anéis negros e brancos. O esboço do corpo apresenta uma coloração de fundo claro, bruno-acinzentado, com um padrão de manchas negras mais ou menos arredondadas. Está classificada como "Pouco Preocupante" no IUP e na IUCN. A perda de habitat é a principal ameaça para esta espécie.

